

1. ΝΟΤΕΣ

1.00 Βασικοί Όροι

ύψος ή οξύτητα
πεντάγραμμο
γνώμονας
βοηθητικές γραμμές
διάστημα

ογδότη
ημιτόνιο-τόνος
αλλοιώσεις
δίεση-ύφεση-αναίρεση
εναρμόνιοι φθόγγοι

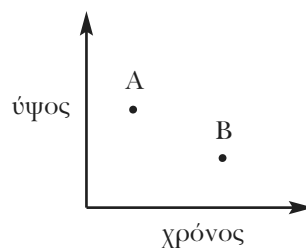
1.01 Ύψος

Όταν ακούμε μια μελωδία, αντιλαμβανόμαστε συγκεκριμένη διαδοχή μουσικών υψών. Με τον όρο ύψος ή οξύτητα εννοούμε πόσο ψηλά ή πόσο χαμηλά ακούγεται ένας μουσικός ήχος. Οι περισσότεροι μουσικοί ήχοι έχουν συγκεκριμένη οξύτητα. Υπάρχουν όμως και ήχοι, όπως η ανθρώπινη ομιλία ή ο κτύπος ορισμένων κρουστών οργάνων, οι οποίοι δεν έχουν σαφώς καθορισμένη οξύτητα. Μουσικό ήχο χαρακτηρίζουμε οποιονδήποτε ήχο που εντάσσεται σε μια μουσική σύνθεση, ενώ μουσικό φθόγγο χαρακτηρίζουμε το μουσικό ήχο που έχει συγκεκριμένη οξύτητα. Μπορούμε λοιπόν να θεωρήσουμε τη μελωδία οργανωμένη διαδοχή μουσικών φθόγγων, η οποία αποδίδει ολοκληρωμένο νόημα.

1.02 Σημειογραφία

Η μουσική σημειογραφία είναι η γραπτή γλώσσα της μουσικής. Τα φθογγόσημα ή νότες είναι σύμβολα που απεικονίζουν στη γραπτή γλώσσα της μουσικής την οξύτητα και τη διάρκεια των μουσικών φθόγγων. Το σύστημα της μουσικής σημειογραφίας μοιάζει με γράφημα δύο αξόνων. Ο οριζόντιος άξονας είναι ο άξονας του χρόνου και ο κάθετος άξονας είναι ο άξονας του ύψους. Στο επόμενο γράφημα ο μουσικός φθόγγος Α είναι οξύτερος και προηγείται χρονικά του φθόγγου Β.

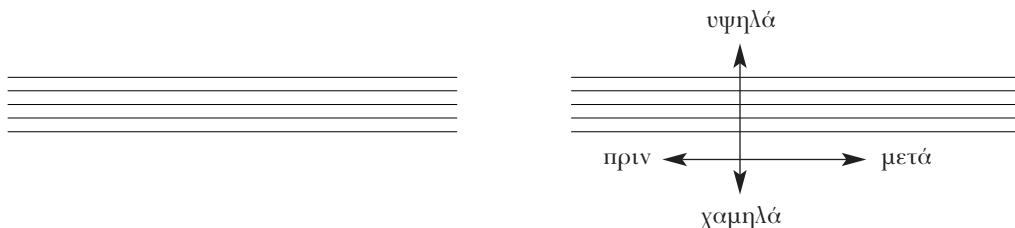
Παράδειγμα 1-1



1.03 Πεντάγραμμο

Το πεντάγραμμο σχηματίζεται από πέντε οριζόντιες γραμμές και τέσσερα ενδιάμεσα διαστήματα. Γράφουμε τις νότες στο πεντάγραμμο με τέτοιον τρόπο, έτσι ώστε ο οξύτερος φθόγγος να σημειώνεται σε υψηλότερη θέση από κάποιον βαρύτερο και ο φθόγγος που έπεται να σημειώνεται δεξιότερα από το φθόγγο που προηγείται.

Σχήμα 1-2



Οι γραμμές και τα διαστήματα ορίζουν τις θέσεις του πενταγράμμου. Κάθε θέση του πενταγράμμου αντιπροσωπεύει διαφορετική στάθμη οξύτητας. Αριθμούμε τις θέσεις του πενταγράμμου από κάτω προς τα πάνω, δηλαδή από τη χαμηλότερη προς την υψηλότερη στάθμη οξύτητας.

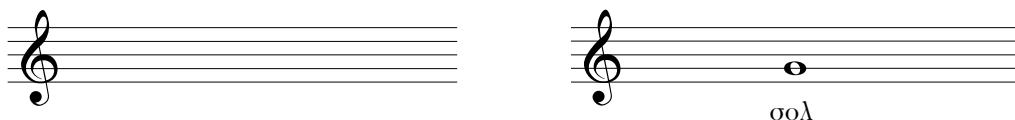
Σχήμα 1-3

4ο διάστημα	5η γραμμή
3ο διάστημα	4η γραμμή
2ο διάστημα	3η γραμμή
1ο διάστημα	2η γραμμή
	1η γραμμή

1.04 Γνώμονας

Το σύμβολο που ονομάζουμε γνώμονα ή κλειδί τοποθετείται στην αρχή (αριστερή άκρη) του πενταγράμμου και καθορίζει την ονομασία των φθογγοσήμων. Ο γνώμονας του σολ ή το υψηλό κλειδί σημειώνεται στη δεύτερη γραμμή του πενταγράμμου και δηλώνει ότι το φθογγόσημο της δεύτερης γραμμής ονομάζεται σολ. Το πεντάγραμμο με το γνώμονα του σολ λέγεται πεντάγραμμο του σολ. Εικονίζεται στο σχήμα 1-4. Ο γνώμονας του φα ή το χαμηλό κλειδί σημειώνεται στην τέταρτη γραμμή του πενταγράμμου και δηλώνει ότι το φθογγόσημο της τέταρτης γραμμής ονομάζεται φα. Το πεντάγραμμο με το γνώμονα του φα λέγεται πεντάγραμμο του φα. Εικονίζεται στο σχήμα 1-5

Σχήμα 1-4



Σχήμα 1-5

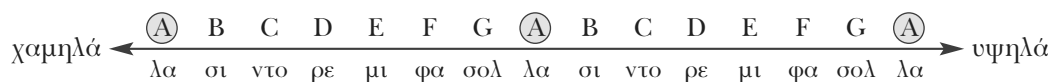


Είναι αναγκαία η χρήση και των δύο γνώμωνων, του σολ και του φα, προκειμένου να παρασταθούν όλα τα μουσικά ύψη στο πεντάγραμμο. Δεν θα επαρκούσαν γι' αυτόν το σκοπό οι θέσεις του πενταγράμμου ενός μόνον από τους δύο γνώμονες. Ο γνώμονας του σολ χρησιμοποιείται για να ονομάσει τα ύψη των οξύτονων φωνών και οργάνων, ενώ ο γνώμονας του φα χρησιμοποιείται για να ονομάσει τα ύψη των βαρύτονων φωνών και οργάνων. Στο πεντάγραμμο του σολ γράφονται οι γυναικείες φωνές, η υψηλή ανδρική φωνή, το βιολί, το φλάουτο, το όμποε, το αγγλικό κόρνο, το κλαρινέτο, το σαξόφωνο, η τρομπέτα, το κόρνο, η κιθάρα και περιστασιακώς η βιόλα και το βιολοντσέλο. Στο πεντάγραμμο του φα γράφονται η χαμηλή ανδρική φωνή, το βιολοντσέλο, το κοντραμπάσο, το φαγκότο, το κόρνο στη χαμηλή του έκταση, το τρομπόνι, η τούμπα και τα τύμπανα (βλέπε Προσάρτημα ΙΙΙ).

1.05 Ονομασία Φθογγοσήμων

Τα φθογγόσημα ονομάζονται με τις επτά συλλαβές λα, σι ντο, ρε, μι, φα, σολ ή με τα επτά αρχικά γράμματα του λατινικού αλφαβήτου Α, Β, C, D, E, F, G. Αυτή η σειρά συλλαβών ή γραμμάτων επαναλαμβάνεται συνεχώς για να ονομάσει την ανιούσα διαδοχή υψών.

Σχήμα 1-6



1.06 Οι Νότες στο Γνώμονα του Σολ

Τα φθογγόσημα στο γνώμονα του σολ έχουν την ακόλουθη ονομασία:

- το φθογγόσημο της πρώτης γραμμής λέγεται μι,
- το φθογγόσημο της δεύτερης γραμμής λέγεται σολ,
- το φθογγόσημο της τρίτης γραμμής λέγεται σι,
- το φθογγόσημο της τέταρτης γραμμής λέγεται ρε,
- το φθογγόσημο της πέμπτης γραμμής λέγεται φα,
- το φθογγόσημο του πρώτου διαστήματος λέγεται φα,
- το φθογγόσημο του δεύτερου διαστήματος λέγεται λα,
- το φθογγόσημο του τρίτου διαστήματος λέγεται ντο,
- το φθογγόσημο του τέταρτου διαστήματος λέγεται μι.

Τα φθογγόσημα των γραμμών και των διαστημάτων εικονίζονται στον πίνακα 1-7, ενώ η συνολική διαδοχή των φθογγοσήμων εικονίζεται στον πίνακα 1-8

Πίνακας 1-7

E G B D F
μι σολ σι ρε φα

F A C E
φα λα ντο μι

Πίνακας 1-8

E F G A B C D E F
μι φα σολ λα σι ντο ρε μι φα

1.07 Οι Νότες στο Γνώμονα του Φα

Τα φθογγόσημα στο γνώμονα του φα έχουν την ακόλουθη ονομασία:

- το φθογγόσημο της πρώτης γραμμής λέγεται σ ο λ ,
- το φθογγόσημο της δεύτερης γραμμής λέγεται σ ι ,
- το φθογγόσημο της τρίτης γραμμής λέγεται ρ ε ,
- το φθογγόσημο της τέταρτης γραμμής λέγεται φ α ,
- το φθογγόσημο της πέμπτης γραμμής λέγεται λ α ,
- το φθογγόσημο του πρώτου διαστήματος λέγεται λ α ,
- το φθογγόσημο του δεύτερου διαστήματος λέγεται ν τ ο ,
- το φθογγόσημο του τρίτου διαστήματος λέγεται μ ι ,
- το φθογγόσημο του τέταρτου διαστήματος λέγεται σ ο λ .

Τα φθογγόσημα των γραμμών και των διαστημάτων εικονίζονται στον πίνακα 1-9, ενώ η συνολική διαδοχή των φθογγοσήμων εικονίζεται στον πίνακα 1-10

Πίνακας 1-9

G B D F A
σολ σι ρε φα λα

A C E G
λα ντο μι σολ

Πίνακας 1-10

G A B C D E F G A
σολ λα σι ντο ρε μι φα σολ λα