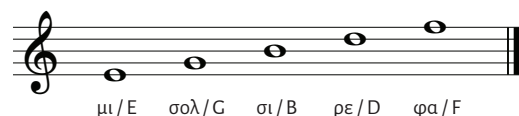


Οι νότες στο κλειδί του Σολ

Notes on Treble clef

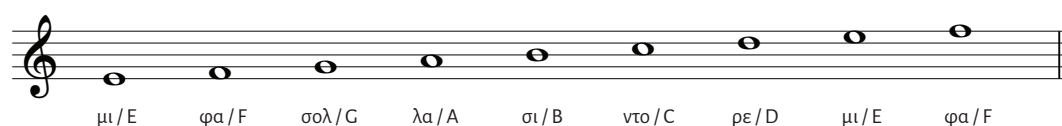
Παρατηρούμε ότι πάνω στις γραμμές αναγράφονται οι νότες μι, σολ, σι, ρε, φα. Ενώ στα διαστήματα οι νότες φα, λα, ντο, μι.

The notes that are on the staff lines are E, G, B, D, F, whereas at the intervening spaces the notes F, A, C, E.



Εάν αποτυπωθούν σε διαδοχική σειρά:

In a consecutive line they are placed like this:

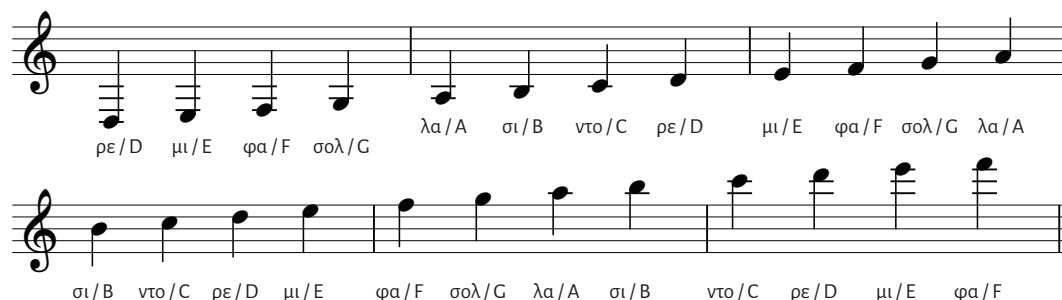


Βοηθητικές γραμμές

Ledger Lines

Εάν θελήσουμε να γράψουμε νότες πάνω ή κάτω από το πεντάγραμμο, τότε θα πρέπει να χρησιμοποιήσουμε βοηθητικές γραμμές, πάνω στις οποίες γράφουμε τις νότες. Ακολουθεί πίνακας με όλες τις νότες στο κλειδί του σολ.

If we wish to write notes either above or beneath the staff, then one needs to use ledger lines on which we will write the notes. A comprehensive table follows with all the notes of the treble clef.



Η πιο χαμηλή νότα στο παραπάνω παράδειγμα είναι η ρε και η πιο ψηλή είναι η φα. Στα κεφάλαια που ακολουθούν θα εξηγήσουμε πως καθορίζεται το τονικό ύψος στην κάθε νότα και πως αυτό διαμορφώνεται αναλόγως με το πώς πιέζουμε τις χορδές πάνω στην ταστιέρα του μπουζουκιού μας. Ακολουθεί ένα ακόμα παράδειγμα με νότες στο κλειδί του σολ, πάνω στις γραμμές, ανάμεσα απ' αυτές και τέλος στις βοηθητικές γραμμές πάνω και κάτω από το πεντάγραμμο.

At the examples shown above, the lowest note is D and the highest is F. In the chapters that will follow, we will explain thoroughly the way pitch is determined and in what way this is altered according to the pressure we apply on the strings of the bouzouki fretboard. An example of notes at the Treble clef that are on staff lines, at the intervening spaces and on ledger lines either above or below the staff follows.

Παράδειγμα 1
Example 1



Η διάρκεια

Duration of sounds

Σε ένα μουσικό κομμάτι η ίδια νότα μπορεί να διαρκεί άλλοτε λιγότερο και άλλοτε περισσότερο. Αφού κατανοήσαμε λοιπόν το τονικό ύψος κάθε νότας, σειρά έχει το να καταλάβουμε και τη διάρκειά της.

In a music piece, the same note can last sometimes longer and sometimes shorter. Since we mastered the idea of musical pitch for each note, now it is time to understand their duration.

○ **Ολόκληρο:** Το ολόκληρο είναι η αξία που με ένα χτύπημα η διάρκεια που έχει είναι τέσσερις χρόνοι.

Whole note time value equals four beats.

♪ **Μισό:** Το μισό έχει διάρκεια δύο χρόνους, άρα δύο μισά ισοδυναμούν με ένα ολόκληρο.

Half note lasts for two beats. Therefore, two half notes equal a whole note.

♪ **Τέταρτο:** Το τέταρτο έχει διάρκεια έναν χρόνο. Δύο τέταρτα ισοδυναμούν με ένα μισό ή τέσσερα τέταρτα ισοδυναμούν με ένα ολόκληρο.

Quarter note lasts one beat. Therefore, two quarter notes equal a half note or four quarter notes equal with a whole note.

♪ **Όγδοο:** Το όγδοο έχει διάρκεια μισού χρόνου. Δύο όγδοα ισοδυναμούν με ένα τέταρτο. Σε έναν χρόνο δηλαδή, έχουμε δύο χτύπους.

Eighth note lasts half a quarter note. Therefore, two eighth notes equal one quarter note. This means that in a beat we hear two eighth notes.

♪ **Δέκατα έκτα:** Τα δύο δέκατα έκτα είναι ίσα με ένα όγδοο και τέσσερα με ένα τέταρτο.

Two **sixteenth notes** equal an eighth note and four sixteenth notes equal a quarter note.

♪ **Τριακοστά δεύτερα:** Σε μισό χρόνο έχουμε τέσσερις χτύπους άρα οκτώ τριακοστά δεύτερα έχουν την χρονική διάρκεια ενός τετάρτου.

Thirty-second notes mean that in half beat we come across four notes. Therefore, eight thirty-second notes are equal to a quarter note.

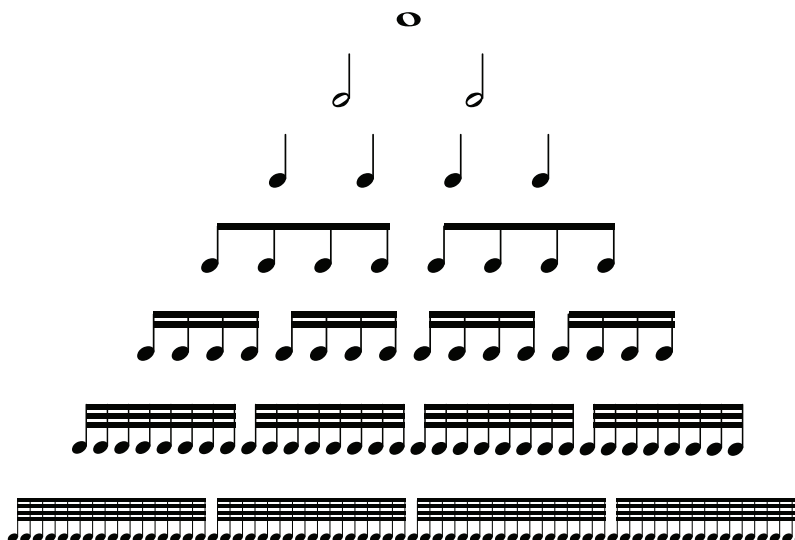
♪ **Εξηκοστά τέταρτα:** Σε μισό χρόνο έχουμε οκτώ χτύπους, έτσι λοιπόν δεκαέξι εξηκοστά τέταρτα έχουν την χρονική διάρκεια ενός τετάρτου.

Sixty-fourth notes mean that in half a beat we come across eight notes. Therefore, sixteen sixty-fourth notes are equal to a quarter note.

Στον παρακάτω πίνακα φαίνονται όλες οι χρονικές αξίες.

Check the relationships at the following table.

Πίνακας ισοδύναμων αξιών
Same duration chart



Οι παύσεις
Rests

Όπως είδαμε προηγουμένως η διάρκεια διαφέρει από τις νότες: το ολόκληρο διαρκεί τέσσερις χρόνους, το μισό δύο χρόνους, το τέταρτο έναν χρόνο κ.λπ. Σε ένα μουσικό κομμάτι όμως δεν έχουμε μόνο νότες με διαφορετική χρονική αξία (που ακούγονται) αλλά και μουσικές αξίες που δεν ακούγονται. Αυτά τα σημεία ονομάζονται παύσεις και έχουν διάρκεια ίση με την αντίστοιχη διάρκεια από τις νότες. Στα παραδείγματα που ακολουθούν θα κατανοήσετε με ακρίβεια το πώς μετράμε τις παύσεις μέσα σ' ένα μουσικό θέμα.

Όπως προείπαμε, το ολόκληρο διαρκεί τέσσερις χρόνους. Κατ' αντιστοιχία λοιπόν έχουμε και την παύση ολοκλήρου, της οποίας η διάρκεια είναι ίση με αυτήν του ολόκληρου, άρα διαρκεί και αυτή τέσσερις χρόνους.

As we saw above, duration differs between notes; whole note equals four beats, half note equals two beats, quarter note equals one beat etc. In a piece of music though and apart from notes that bear different time values and which we hear, we also come across other music symbols that bear different time values and which instruct us to keep silent for certain durations. These symbols are called rests and they bear time values that are equal to notes duration. The examples that follow will help you understand how we count rests during a given musical piece.

We already know that a whole note equals four beats. Correspondingly to that we have a whole rest the duration of which equals the whole note, therefore this lasts for four beats as well.




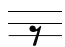

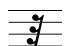
Το ολόκληρο είναι ίσο με τέσσερις χρόνους
The whole is equal to four beats



Η παύση ολοκλήρου διαρκεί και αυτή τέσσερις χρόνους
The whole rest also lasts four beats



Οι παύσεις και η διάρκειά τους αναλυτικά
All rests and their duration

	Παύση ολοκλήρου	Whole rest	4
	Παύση μισού	Half rest	2
	Παύση τετάρτου	Quarter rest	1
	Παύση ογδού	Eighth rest	1/8
	Παύση δεκάτου έκτου	Sixteenth rest	1/16
	Παύση τριακοστού δευτέρου	Thirty second rest	1/32

Παρεστιγμένα
Dotted notes

Όταν μπροστά σε μια νότα τοποθετείται μια στιγμή η νότα ονομάζεται παρεστιγμένη και αυξάνεται η αξία της κατά το μισό της αρχικής της αξίας. Το ίδιο ισχύει για τις παύσεις.

When a dot is placed after a note, this note is called “dotted note” and its value increases by half of the original duration. The same goes for rests.

Αξία Duration	Ισοδύναμη αξία Equal duration	Παύση Rest	Ισοδύναμη αξία Equal duration
